

附件回油滤清器Pi 5000

尺寸40至100
根据DIN 24550

1. 简要描述;简介

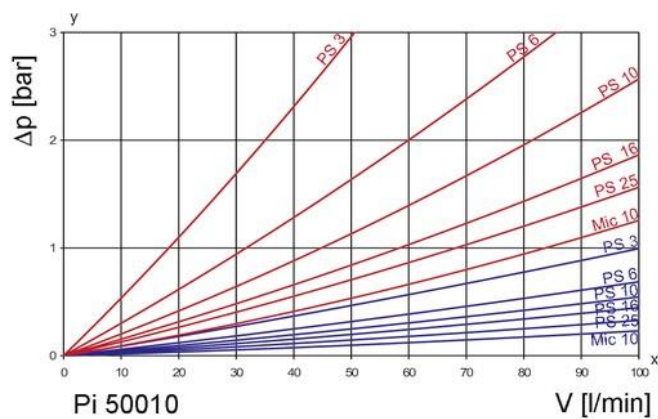
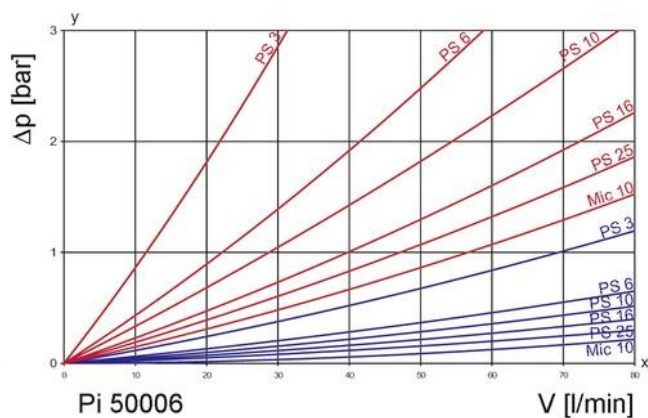
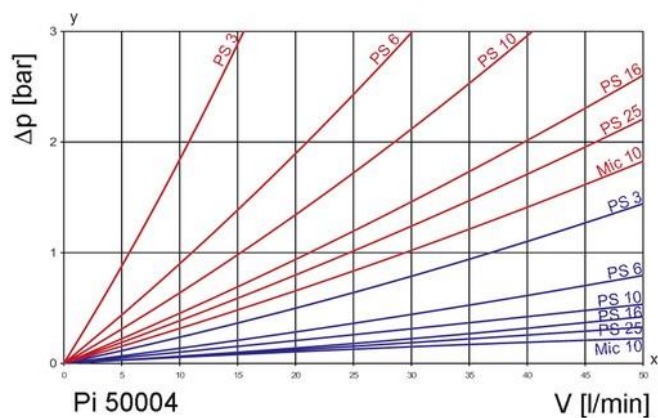
适用于现代液压系统的强大过滤器

- 旨在与容器连接。模块化系统，用于最佳过滤器
- 选择。紧凑型设计，占用空间小
- 部件的空气动力学设计将压力损失降至最低
- 光学/电气/电子维护指示器
- 带螺纹连接的版本
-
- 服务友好的处理
- 配备高效的Mic或PS滤芯，通过多次通过测试可确保保留率
- ISO 16889
 - 元件的高压差稳定性和防污能力
- 根据要求提供NPT和SAE线程连接
- 全球销售
-



2. 完整的过滤器性能曲线

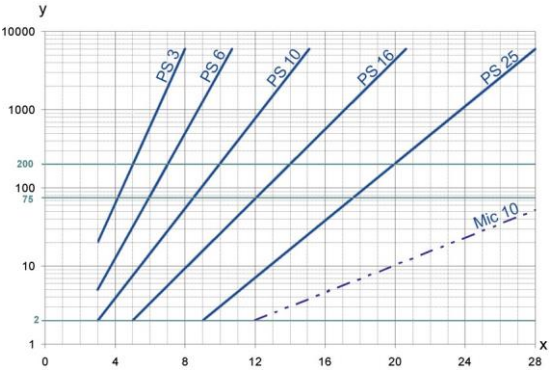
190 mm²/s
33 mm²/s



y = 压差 Δp [bar]

x = 流量 V [l / min]

3. 分离度特性



y = beta值
x = 粒径[μm]

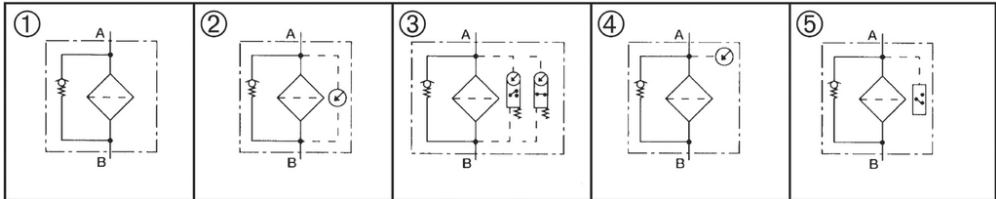
通过多次测量确定（ISO 16889）
根据ISO 11171（NIST）进行校准

5. 质量控制

过滤组过滤器和滤芯是根据以下国际标准制造或制造的经过测试：

标准	标题
DIN ISO 2 941	流体技术-液压滤芯，塌陷，爆破压力测试
DIN ISO 2 942	流体技术-液压滤芯，完美的制造品质证明
DIN ISO 2943	流体技术滤芯，证明与液压油兼容
DIN ISO 3723	流体技术-液压滤芯，测试端板载荷的程序
DIN ISO 3724	流体动力滤芯，流动疲劳性能证明
ISO 3968	液压流体动力过滤器的压降与流量特性评估
ISO 10 771.1	液压油应用中含金属外壳的疲劳压力测试
ISO 16889	液压动力滤清器-评估滤芯过滤性能的多程方法

6. 符号



第四名过滤效果数据

根据ISO 16889（多次通过测试）进行测量

PS元素搭配
最高Δp 10巴

PS	3	β5	≥200
PS	第	(X	≥200
PS	六	β10 (X)	
PS	名	≥200	
聚	10	β15 (X)	
	10	≥200	

高达10 bar的压差

第七名订单号

订购示例:

1. 过滤器外壳	2. 滤芯
外壳设计=旁通阀3.5 bar压力开关常开 (DSS)	型号名称: Pi 25006 RN = PS 25
型号名称: Pi 50006-050 = NG 63	

7.1外壳版本*											
公称尺寸 NG	房屋识别	① 带有旁通阀3.5 bar	② 与选择。维护指示器2.2巴	③ 与选民。维护指示器2.2巴	④ 带有压力计 (DM)	⑤ 压力开关常开 (DSS)	⑥ 带按钮断开触点 (DSO)	带通风 MIC-元素 (BE-MIC)	带通风 Sm-L-元素 (BE-SML)	带有填充接口 (BA)	带有减震器
50004 50006 50010	-056										
	-057										
	-058										
	-059										
	-050										
	-052										
	-076										
	-077										
	-078										
	-079										
	-080										
	-081										
	-082										
	-083										
	-084										
	-085										
	-086										
	-087										
	-088										
	-089										
	-090										
	-091										

*根据要求提供其他外壳设计

7.2滤芯*					
公称尺寸 NG [l/	订单号	型号名称	过滤材料	最高□p [bar]	过滤面积 [cm²]
40	77925001	Pi 13004 RN麦克风10 NBR	麦克风10	10	900
	77962210	Pi 15004 RN麦克风25 NBR	麦克风25		900
	77923998	Pi 21004 RN PS 3 NBR	PS 3		820
	77964034	Pi 22004 RN PS 6 NBR	PS 6		820
	77924004	Pi 23004 RN PS 10 NBR	PS 10		820
	77962244	Pi 24004 RN PS 16 NBR	PS 16		820
	77960206	Pi 25004 RN PS 25 NBR	PS 25		820
63	77925019	Pi 13006 RN麦克风10 NBR	麦克风10	10	1585
	77962228	Pi 15006 RN麦克风25 NBR	麦克风25		1585
	77924012	Pi 21006 RN PS 3 NBR	PS 3		1445
	77964042	Pi 22006 RN PS 6 NBR	PS 6		1445
	77924020	Pi 23006 RN PS 10 NBR	PS 10		1445
	77962251	Pi 24006 RN PS 16 NBR	PS 16		1445
	77960214	Pi 25006 RN PS 25 NBR	PS 25		1445
100	77925027	Pi 13010 RN麦克风10 NBR	麦克风10	10	2610
	77962236	Pi 15010 RN麦克风25 NBR	麦克风25		2610
	77924038	Pi 21010 RN PS 3 NBR	PS 3		2380
	77940844	Pi 22010 RN PS 6 NBR	PS 6		2380
	77924046	Pi 23010 RN PS 10 NBR	PS 10		2380
	77962269	Pi 24010 RN PS 16 NBR	PS 16		2380
	77960222	Pi 25010 RN PS 25 NBR	PS 25		2380

*根据要求提供其他元素设计

8号技术指标

设计：公称	储罐过滤器
压力：试验	10巴
压力：	13巴
温度范围：	-10°C至+ 80°C
	(根据要求提供其他温度范围)
旁路开启压力：物料过	3.5巴±10%
滤头：物料过滤器外	DG铝
壳：	塑胶塑胶
物料过滤器差：	
光学/电气开关压力。维护指示器PiS	2.2巴±10%
3084/85：维护指示器的电气数据：最大电	
压：	
最大开关电流：开	250 V交流200 V直
关容量：	流
防护等级：	1个
	70瓦
	和安全状态
联系人类型：	常开/常闭
电缆入口：	M20x1.5

通过将电气开关部件重新定位180°，可以更改开关功能（常闭或常开）。交货状态为打开。对于直流电路中的电感，必须检查淬火元件的使用。有关维护指示符的更多信息和其他版本，请参见《战争-指示符》。

我们想指出的是给出的值是平均值。我们的产品正在不断开发中。值，尺寸和重量可以更改。更改。我们的专业部门很乐意为您提供建议。

如果我们的过滤器要在根据欧盟指令94/9 EG（ATEX 95）分类的区域中使用，我们建议您与我们联系。标准版本可用于基于矿物油的液体（对应于指令97/23 EC第9条第2组的液体）。使用其他媒体时，我们要求咨询。

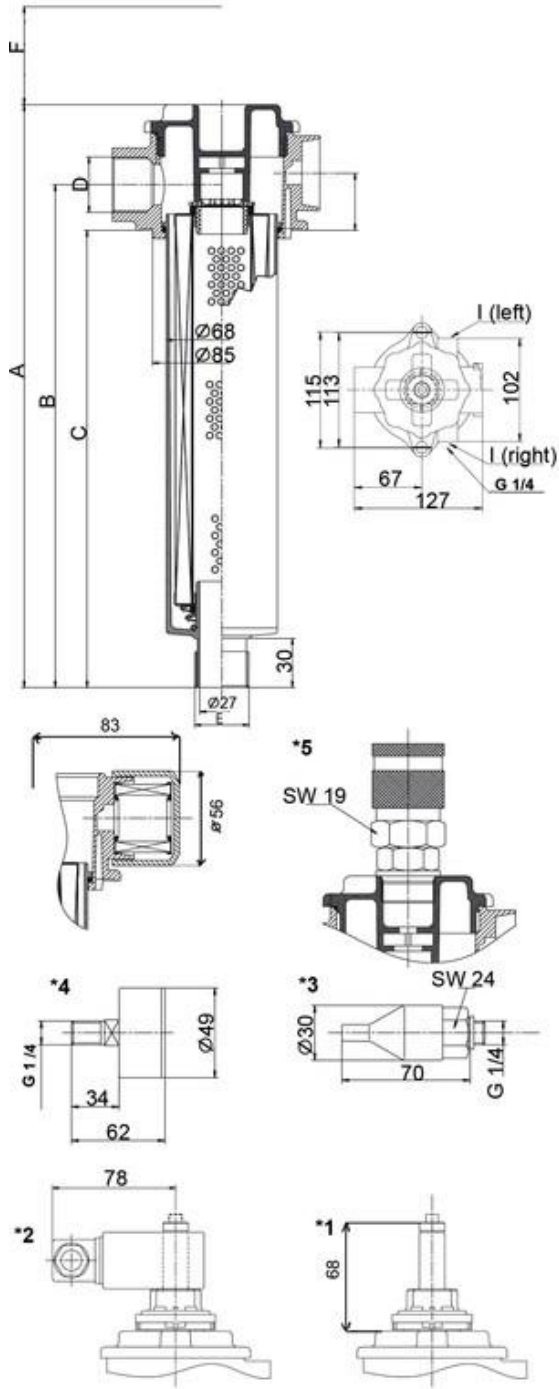
推荐的最大填充量为：粘度为500mm²/s，过滤器细度为3 µm，用于：NG 40 = 8 l/min，NG 63 = 15升/分钟。NS 100 = 25升/分钟。

9. 外型尺寸

除“D”外的所有尺寸，单位为毫米。

类型	一种	B.	C.	D*	E DIN 2999	F.	重量[公斤]
Pi 50004	208	159	131	G1	G1	100	0.65
Pi 50006	268	219	191	G1	G1	130	0.68
Pi 50010	358	309	281	G1	G1	200	0.74

*根据要求提供NPT和SAE螺纹连接



- 1个 = 选择标准维护指示器。PiS 3084标准维护指
- 1 + 2 = 示器选电器。PiS 3085压力开关
- 3 = 压力表0至6 bar
- 第四名 = 快速释放接头，用于填充

10. 安装，操作和维护说明

10.1 过滤器的安装

安装过滤器时，必须确保

- a) 有拆卸滤芯和滤壳所需的高度，
- b) 在罐盖上安装过滤器的孔不能太大，以确保完美的密封，
- c) 过滤器无张力地安装在油箱盖上。

过滤器最好安装时过滤器外壳朝下，以便可以看到光学反压指示器。

10.2 电动压力指示器的连接

电气显示器通过符合DIN EN 17 5301-803的2针设备插头连接，其中两极标记为1和2。根据需要将上部作为常开或常闭触点安装。

10.3 何时必须更换滤芯？

- 1 对于具有光学和电气背压显示的过滤器：在冷态下启动时，由于粘度高，显示屏上的红色按钮会弹出，并给出电信号。在达到工作温度之前，请勿再按红色按钮。如果立即再次跳出，或者如果电信号在工作温度下不再消失，则必须在换档结束时更换滤芯。

对于不带背压指示器的过滤器：试运行或冲洗系统后，应更换过滤器滤芯。然后必须遵守系统制造商的说明。

始终确保库存中有备用元素。一次性元件（PS和麦克风）无法

- 2 清洁
基因。

3

10.4 元素变更

- 1 关闭系统并释放过滤器上的压力。向左拧开盖子。
° 向上拉滤芯，将其拆下。
- 2 轻轻前后移动滤芯，将其取下。
- 第 在合适的介质中清洁过滤器外壳。检查过滤器盖和过滤器外壳上的O形圈是否损坏。如有必要，必须将其更新。
- 5 检查替换元件上的订单号是否与过滤器铭牌上的订单号匹配。
， 从塑料盖中取出过滤器元件，然后按相反的顺序组装过滤器1–
6个加载
写，一起回来。

第

8

我们保留进行技术更改的权利。

11. 备件清单

备件的订货号		
项目	指定	订单号
Pi 50004-50010		
① -- ③	外壳密封套件	
	无通风	
	丁腈橡胶	77999709
	FPM	77999725
	三元乙丙橡胶	77999741
	有通风	
	丁腈橡胶	77999717
	FPM	77999733
④	三元乙丙橡胶	77999758
	维护指示	
	光学PiS 3084 / 2.2 bar	77737802
	电气PiS 3085 / 2.2 bar	77738032
	仅电动顶	77536550
	压力计	70521417
	压力开关常开	77845845
⑤	压力开关常闭	77870595
	维护指示器密封套件	
	丁腈橡胶	77760218
	FPM	77760226
⑥	三元乙丙橡胶	77760234
	螺纹插座, 用于填充连接	77969017
	快速释放联轴器	77965130
⑦	晃动阻尼器	77927643
⑧	通风元件	
	纸852514麦克风	77687692
	玻璃纤维绒852514 Sm-L	77643562

