

Vertaling van de originele handleiding met montagehandleiding  
Hulpmiddeldoseerder  
SDG-100

Materiaalnr. van de handleiding  
70558600



## 1 Inhoudsopgave

1	Inhoudsopgave.....	2
2	Algemene veiligheidsvoorschriften.....	2
2.1	Veiligheidsvoorschriften voor montage- en bedieningspersoneel.....	2
2.2	Opbouw van waarschuwingen.....	2
2.3	Gebruikte waarschuwingen.....	2
2.4	Gebruikte symbolen.....	3
3	Omschrijving van de begrippen.....	3
4	Algemene gegevens .....	3
4.1	Fabrikant.....	3
4.2	Gegevens van de handleiding .....	3
4.3	Typesleutel .....	4
5	Beoogd toepassingsgebied .....	4
6	Beschrijving van de werking.....	5
6.1	Principe van de methode .....	5
6.2	Hoofdcomponenten.....	5
7	Technische gegevens.....	6
7.1	Algemene gegevens (zonder opties) .....	6
7.2	Opdrachtspecifieke gegevens.....	6
8	Transport en opslag.....	6
9	Montagehandleiding .....	6
9.1	Opstelling.....	7
9.2	Buisleidingsmontage en pompkeuze .....	7
9.3	Persluchtaansluiting.....	7
9.4	Elektrische aansluiting .....	8
9.4.1	Aansluiting van de 2/2-wegkleppen .....	8
9.4.2	Vulpeilmelder kalibreren (optie) .....	8
9.4.3	Doseerbesturing (optie) .....	8
10	Ingebruikname.....	8
10.1	Eerste ingebruikname resp. ingebruikname na langere stilstand.....	8
10.2	Doseerder opstarten .....	8
11	Normaal gebruik.....	8
12	Ontstoppingsinstallatie stopzetten .....	9
12.1	Kortstondig stopzetten .....	9
12.2	Langdurig stopzetten (>48 h) .....	9
12.3	Stopzetten in geval van nood.....	9
12.4	Doseerder transporteren .....	9
13	Storingen .....	9
14	Onderhoud.....	9
14.1	Inspectie- en onderhoudsschema .....	9
15	Bijlage: Parameterlijst doseerder .....	10
16	Inbouwverklaring .....	11
17	Trefwoordenregister .....	15

## 2 Algemene veiligheidsvoorschriften

### 2.1 Veiligheidsvoorschriften voor montage- en bedieningspersoneel

De handleiding bevat fundamentele veiligheidsvoorschriften die in acht genomen moeten worden bij de opstelling, het normale gebruik en het onderhoud.

Niet-inachtneming kan gevaar tot gevolg hebben voor zowel personen als voor het milieu en de machine/installatie:

- ⇒ Falen van belangrijke functies van de machine/installatie/onderdelen van de installatie.
- ⇒ Gevaar voor personen door elektrische, mechanische en chemische inwerkingen.
- ⇒ Gevaar voor het milieu door lekkage van gevaarlijke stoffen.

#### Vóór opstelling/ingebruikname:

- Handleiding doorlezen.
- Montage- en bedieningspersoneel voldoende opleiden.
- Nagaan of de inhoud van de handleiding door het bevoegde personeel volledig begrepen is.
- Omvang van de verantwoordelijkheid en bevoegdheid regelen.
- Onderhoudsschema opstellen.

#### Bij gebruik van de installatie:

- Handleiding beschikbaar houden op de plaats van gebruik.
- Veiligheidsvoorschriften in acht nemen.  
Machine/installatie enkel gebruiken in overeenstemming met de vermogensgegevens.

#### Bij onduidelijkheden:

- Navragen bij de fabrikant.

### 2.2 Opbouw van waarschuwingen

Waarschuwingen zijn, indien mogelijk, volgens het volgende schema ingedeeld:

Signaalwoord	
Gedeeltelijk met symbool	<b>Soort en bron van het gevaar</b> ⇒ Mogelijke gevolgen bij niet-inachtneming. <ul style="list-style-type: none"><li>• Maatregelen om het gevaar te voorkomen.</li></ul>

### 2.3 Gebruikte waarschuwingen

<b>⚠ GEVAAR!</b>
<b>Direct gevaar!</b> ⇒ Bij niet-inachtneming is zwaar of dodelijk letsel het gevolg.
<b>⚠ WAARSCHUWING!</b>
<b>Mogelijk gevaarlijke situatie!</b> ⇒ Bij niet-inachtneming bestaat de kans op zeer zwaar of dodelijk letsel.
<b>⚠ VOORZICHTIG!</b>
<b>Mogelijk gevaarlijke situatie!</b> ⇒ Bij niet-inachtneming bestaat de kans op middelzwaar tot licht letsel.
<b>VOORZICHTIG! (zonder symbool)</b>
<b>Mogelijk gevaarlijke situatie!</b> ⇒ Bij niet-inachtneming bestaat de kans op materiële schade.

## 2.4 Gebruikte symbolen

	Gevaar door elektrische spanning
	Aanwijzingen ter bescherming van het milieu
	Beschermende kleding dragen!
	Veiligheidsbril dragen!
	Adembescherming dragen!
	Aanwijzingsteken: beschrijft algemene aanwijzingen en aanbevelingen
	Opsommingsteken: beschrijft de volgorde van de uit te voeren werkzaamheden
	Reactieteken: beschrijft reactie(s) op werkzaamheden

## 3 Omschrijving van de begrippen

### Installatie:

Gehele installatie ter plekke waarin de FG doseerder is geïntegreerd.

### Drukverschil/verschildruk:

Drukverschil tussen de ruwgas- en zuivergaszijde van het filter [mbar] of [Pa].

### Filteroppervlakbelasting:

Snelheid waarmee het filteroppervlak doorstroomt wordt. Deze wordt berekend aan de hand van de verhouding volumestroom/filteroppervlak [ $\text{m}^3/\text{m}^2 \text{ min}$ ].

### Reststofgehalte:

Gehalte aan vaste stofdeeltjes aan de reine zijde [ $\text{mg}/\text{m}^3$ ].

### Dauwpunt:

Temperatuurpunt waarbij een gas verzadigd is met vocht. Een onderschrijding van het dauwpunt leidt tot nevelvorming (druppelvorming).

### Filterhulpmiddel:

Poedervormig hulpmiddel voor het verbeteren van de afscheiding van moeilijk stof.

### Zuigstraalmondstuk:

Injectormondstuk om het filterhulpmiddel in de te filtreren gasstroom te brengen.

## 4 Algemene gegevens

### 4.1 Fabrikant

Filtration Group GmbH  
Schleifbachweg 45  
D-74613 Öhringen  
Phone +49 7941 6466-0  
Fax +49 7941 6466-429  
fm.de.sales@filtrationgroup.com  
www.fluid.filtrationgroup.com

### 4.2 Gegevens van de handleiding

FG mat.nr.: ..... 79792383  
Datum: ..... 03.05.19  
Versie: ..... 04

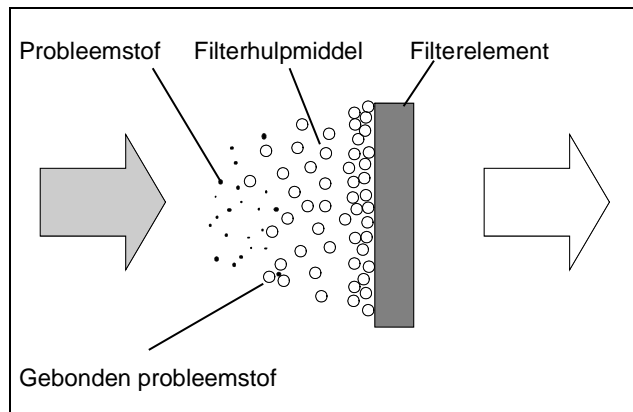
### 4.3 Typesleutel



## 5 Beoogd toepassingsgebied

<b>⚠ GEVAAR!</b>
<b>NIET TOEGESTAAN:</b> <ul style="list-style-type: none"><li>• Ander gebruik - zonder overleg met de fabrikant.</li><li>• Gebruik bij gloeiende, brandende of klevende deeltjes.</li><li>• Gebruik bij zeer explosief stof (bijv. aluminiumstof, springstof).</li></ul>
<b>⚠ VOORZICHTIG!</b>
Deze FG doseerder mag uitsluitend in overeenstemming met de in de contractdocumentatie en handleiding vastgelegde gebruiksvoorwaarden worden gebruikt. Ieder ander of verdergaand gebruik wordt gezien als niet-correct gebruik. Voor daaruit voortvloeiende schade is de fabrikant niet aansprakelijk.
<b>VOORZICHTIG!</b>
<b>Voorwaardelijk toegestaan:</b> <ul style="list-style-type: none"><li>• Gebruik in de levensmiddelensector, als dit in de contractdocumentatie (offerte/opdrachtbevestiging) door de fabrikant is bevestigd.</li></ul>

De FG doseerder wordt in combinatie met een FG ontstoffingsapparaat gebruikt bij het afscheiden van kleverig of zeer fijn stof. Hierbij wordt een filterhulpmiddel toegevoegd aan het ruwe gas. Het filterhulpmiddel omsluit het probleemstof en bedekt de gereinigde filterelementen. Het probleemstof heeft geen direct contact met het filterelement en kan dit daardoor niet meer verstopen of dichtklevan. De standtijd van de filterelementen wordt duidelijk verhoogd.



Afb. 1: Principe van het filterhulpmiddel

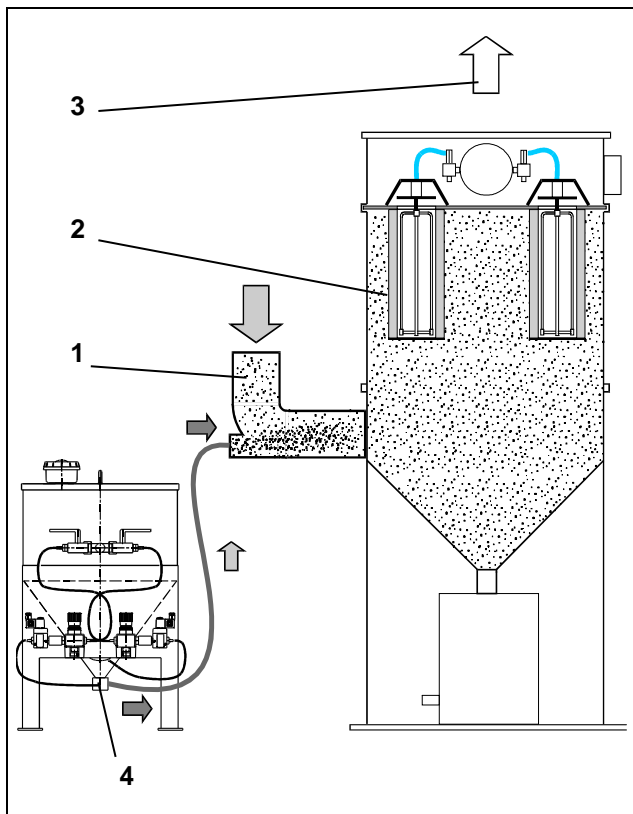
## 6 Beschrijving van de werking

### 6.1 Principe van de methode

#### VOORZICHTIG!

Bij abrasief filterhulpmiddel mag het inbrengen in de ruwgasruimte NIET op de wand gericht zijn.

- 1 Het met stof beladen gast stroomt naar de ruwgasruimte.
- 2 Bij de filterelementen worden de stofdeeltjes afgescheiden.
- 3 Het gereinigde gas komt in de zuivergasruimte.



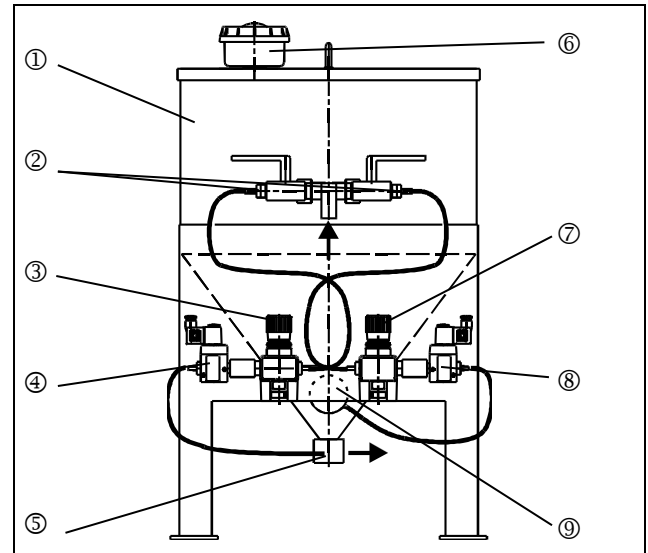
Afb. 2: Filtratieprincipe

- 4 Het injectormondstuk wordt van perslucht voorzien. Er komt een filterhulpmiddel-luchtmengsel in de ruwgasleiding. Het probleemstof en de filterelementen worden met filterhulpmiddel bedekt.

De filtrerende werking mag niet worden onderbroken tijdens de reiniging (UITZONDERING: ontstoffsapparaten met maar één reinigingsklep).

Bij een discontinue werking vindt de dosering meteen na het inschakelen van de ventilator plaats.

### 6.2 Hoofdkomponenten



Afb. 3: Hoofdkomponenten

1	Behuizing
2	Kogelkranen voor het afsluiten van de perslucht
3	DRV 1: drukregelklep voor zuigstraalmondstuk
4	Magneetklep 1/4"
5	Zuigstraalmondstuk
6	Be- en ontluuchtingsfilter
7	DRV 2: drukregelklep voor zuigervibrator
8	Magneetklep 1/4"
9	Zuigervibrator (afgedekt)

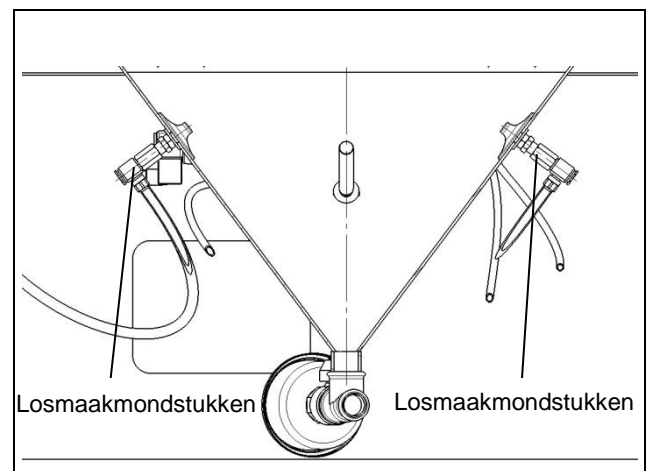
#### Vulpeilmelder (optie):

Vulpeilmelder voor het bewaken van het minimale vulpeil in het filterhulpmiddelreservoir. Bij overschrijding wordt een elektrisch signaal afgegeven.

#### Losmaakmondstukken



Het losmaken d.m.v. mondstukken wordt gebruikt voor het fluïdiseren van poedervormige producten. Daardoor wordt brugvorming voorkomen en wordt een gelijkmatige poederafvoer gewaarborgd.



Afb. 4: Toebehoren voor doseerder

## 7 Technische gegevens

### 7.1 Algemene gegevens (zonder opties)

#### Doseerderbehuizing (standaarduitvoering):

Materiaal: ..... plaatstaal  
Oppervlaktebehandeling: ..... kunststof coating EPS  
Kleur: ..... RAL 7035 (lichtgrijs)  
Afdichtingen: ..... natuurrubber  
Toegestane bedrijfstemp.: ..... max. 40 °C  
Toegestane bedrijfsdruk: ..... 7 bar  
Capaciteit: ..... 100 l  
Doseervermogen: ..... ca. 10 g/s. zie bijlage

Andere materialen zijn als speciale uitvoering mogelijk.

#### Pneumatische energiebehoefte:

Perslucht: ..... 6 bar, ontwaterd  
Verbruik/dosering: ..... ca. 2 m³N

#### Elektrische energiebehoefte:

Magneetkleppen: ..... 24 VDC/4,5 W  
Inschakelduur: ..... 100%

#### Geluidsemissie (gedeeltelijk optie):

Continu geluidsdruk niveau: ..... < 70 dB(A)\*\*

#### Omgevingsomstandigheden:

Omgevingstemperatuur: ..... 5 tot 40 °C  
Bodem: ..... vlak, vrij van trillingen  
Atmosfeer: ..... niet corrosief

### 7.2 Opdrachtsspecifieke gegevens

FGC.com		Filtration Group GmbH	
Made in Germany		Schleifbachweg 45 D-74613 Öhringen	
		fm.de.service@filtrationgroup.com	
Typ			
Type			
Auftrags-Nr.		Mat.-Nr.	
Order No.		Nr. Id.	
Nr. Cde.		Part number	
Temp. max. °C		Herst. Dat.	
		Date Product J	M
		Manufacturing date	
Element		Betr. Druck	
		Suppression	
		oper. pressure	
		(mbar)	

De gegevens zijn opdrachtsspecifiek en kunnen van het typeplaatje worden overgenomen.

\* N = normomstandigheden (komt ongeveer overeen met de

"aanzuigomstandigheden" van een compressor).

\*\* Meetopstelling: afstand van het ontstoffsings-apparaat: 1 m, hoogte boven de bodem: 1,60 m

## 8 Transport en opslag

### Transport

- De transportbeveiliging pas op de opstellingsplaats losmaken.
- Hulpmiddeldoseerder niet aan de handgrepen optillen.

### Opslag

- Alleen in de originele verpakking
- Alleen in droge, vorstvrije ruimtes



Zeewaardige verpakking als optie staat vermeld in de contractdocumentatie.

## 9 Montagehandleiding

### ⚠ WAARSCHUWING!

#### Onbevoegd installeren van de installatie!

- ⇒ Gevaar voor verwondingen
- ⇒ Vervallen van de garantie
- De installatie mag alleen worden geïnstalleerd door vakpersoneel!

## 9.1 Opstelling

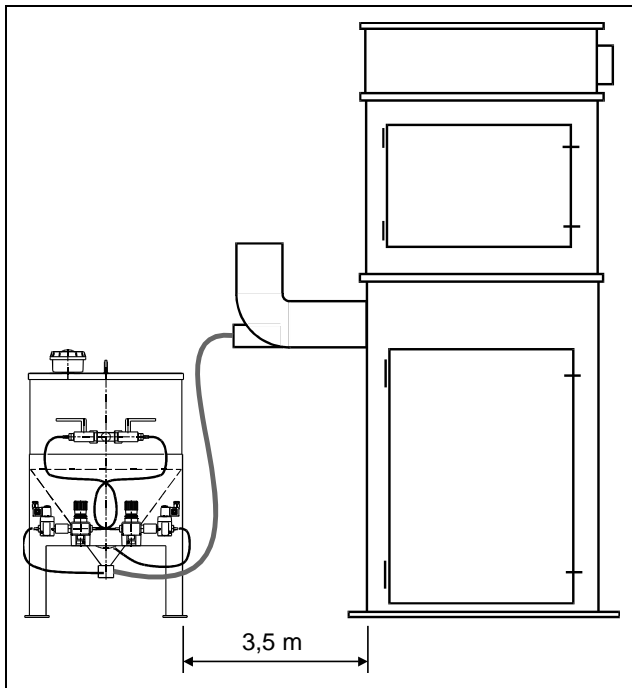
### VOORZICHTIG!

- Niet in de buurt van trillingsgevoelige apparaten opstellen!
- Handgrepen niet gebruiken voor het optillen!



- Doseerder zo dicht mogelijk bij het ontstoffingsapparaat opstellen.
- Lange verbodingsleidingen (> 5 m) vermijden.

- Doseerder van de pallet tillen en opstellen.
- Doseerder horizontaal uitlijnen.
- Doseerder vastschroeven op de ondergrond (pluggen)
- Doseerder niet buiten of in een vochtige omgeving opstellen.



Afb. 5: Opstelling

## 9.2 Buisleidingsmontage en pompkeuze

- Veilige verbindingen aanbrengen (bijv. spanklemmen, klemringen, flensverbindingen).
- Dichtheid van de verbindingen controleren.

## 9.3 Persluchtaansluiting

### VOORZICHTIG

- Buisleidingen SPANNINGSVRIJ aanleggen!
- Slangleidingen KNIKVRIJ aanleggen!
- Slangleidingen uitsluitend buiten rijwegen aanleggen!

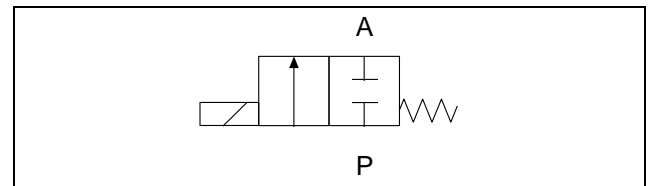
### Benodigde persluchtkwaliteit:

- vrij van olie en water
- vrij van vuil
- druk  $p = 6 \text{ bar}$
- kwaliteitsklassen zie PNEUROP 2001

### Aansluiting van de 2/2-wegkleppen:

A: zuigervibrator, filterhulpmiddelklep

P: persluchtvoorziening



Afb. 6: Pneumatisch schakelschema van de 2/2-wegkleppen



- In de buurt van de doseerder een afzonderlijk drukreducerventiel en evt. filter aanbrengen.
- Geschikte perslucht-afsluitarmatuur op een goed bereikbare plek aanbrengen (onderhoudswerkzaamheden enz.).

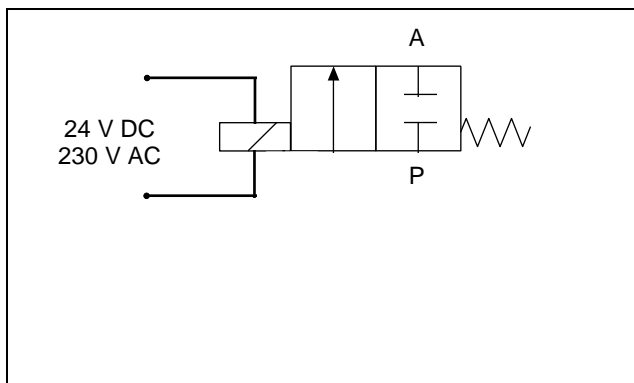
- Doseerslang op ruwgasleiding aansluiten.
- Veilige verbindingen aanbrengen (bijv. spanklemmen, klemringen, flensverbindingen).
- Dichtheid van de verbindingen controleren.
- Op de doseerder perslucht aansluiten (1/2").

## 9.4 Elektrische aansluiting

 <b>GEVAAR!</b>	
	<b>Gevaar door elektrische schok!</b>
	⇒ Dodelijk of zeer zwaar letsel door aanraking van elektrische componenten.
	Elektrische installaties alleen door elektriciens!

### 9.4.1 Aansluiting van de 2/2-wegkleppen

Gelijkstroomaansluiting: ..... 24 V DC, 4,5 W  
Wisselstroomaansluiting (optie): ..... 230 VAC, 16 VA



Afb. 7: Elektrische aansluiting van de 2/2-wegkleppen


### 9.4.2 Vulpeilmelder kalibreren (optie)

- De afzonderlijke bedieningshandleiding in acht nemen.

### 9.4.3 Doseerbesturing (optie)

- ⇒ De besturing van de doseerder vindt plaats d.m.v. een FG besturing.
- De afzonderlijke bedieningshandleiding in acht nemen.

## 10 Ingebruikname

 <b>GEVAAR!</b>
De ingebruikname van dit onderdeel is pas toegestaan als is vastgesteld dat de machine/installatie waarin het onderdeel moet worden ingebouwd, voldoet aan de bepalingen van de EG-richtlijnen, geharmoniseerde normen, Europa-normen of de overeenkomstige nationale normen.

## 10.1 Eerste ingebruikname resp. ingebruikname na langere stilstand

- Alle onderdelen van de installatie inspecteren.
- Evt. vreemde onderdelen verwijderen (bijv. gereedschap, montageafval)
- Buisleidingsverbindingen (bijv. spanklemmen) controleren.
- Evt. schroeven aandraaien.


## 10.2 Doseerder opstarten

- Persluchtvoorziening openen.
- Besturing inschakelen.
- Vulpeil van het filterhulpmiddel controleren.

## 11 Normaal gebruik

 <b>GEVAAR!</b>	
<b>Gevaar door hoge druk in de ontstoffingsinstallatie!</b>	
⇒ Lichamelijk letsel of materiële schade Vóór werkzaamheden aan het apparaat met losmaakmondstukken de perslucht uitschakelen en het systeem ontluchten!	
	Concentreert alleen op een milieuvriendelijke wijze afvoeren! Eventueel bij de bevoegde instanties informeren naar geschikte afvoermogelijkheden.

Bij normaal gebruik werkt de doseerder zoveel mogelijk bedieningsvrij.

	<ul style="list-style-type: none"><li>• De doseerder overeenkomstig het onderhoudsschema controleren (zie paragraaf 14.1).</li></ul>
---	--

## Filterhulpmiddel bijvullen



- Beschermende uitrusting dragen die past bij het gevarenpotentieel van het medium (bijv.: oogbescherming, adembescherming, beschermende kleding).
- Bij losmaakmondstukken de perslucht uitschakelen en het systeem ontluchten.



## 12 Ontstoffsinstallatie stopzetten

### 12.1 Kortstondig stopzetten

- Ventilator uitschakelen resp. de te ontstoffen installatie stopzetten.
- Besturing doseerder uitschakelen.
- Persluchtvoorziening onderbreken.

### 12.2 Langdurig stopzetten (>48 h)

- Filterhulpmiddelreservoir leegdraaien.
- Injectormondstuk meermaals schoonblazen (via besturing of handmatig).
- Ventilator uitschakelen resp. de te ontstoffen installatie stopzetten.
- Besturing doseerder uitschakelen.
- Persluchtvoorziening onderbreken.
- Evt. elektrische aansluitingen loskoppelen
- Onderhoudswerkzaamheden overeenkomstig uitvoeren.

### 12.3 Stopzetten in geval van nood

- De ter plekke aangebrachte NOODSTOP-inrichting (bijv. NOODSTOP-drukknop) bedienen.

### 12.4 Doseerder transporteren

- Doseerder overeenkomstig paragraaf 12.2 stopzetten.
- Perslucht sluiten.
- Elektrische aansluitingen loskoppelen.
- Doseerder overeenkomstig hoofdstuk 8 transporteren.

## 13 Storingen

Storing	Mogelijke oorzaak	Oplossing
Geen transport van filterhulpmiddel	Reservoir leeg	Filterhulpmiddel bijvullen (zie hoofdstuk 11)
	Perslucht ontoereikend	Perslucht controleren (6 bar).
Filterelementen dichtgekleefd	Injector verstopt	Injector uitblazen
	Doseerhoeveelheid te klein	Pauzetijd verkorten Impulstijd verlengen

- Bij alle andere storingen contact opnemen met de FG klantenservice.

## 14 Onderhoud

<b>⚠ WAARSCHUWING!</b>
<b>Onbevoegd onderhouden van de installatie</b> ⇒ Gevaar voor verwondingen ⇒ Vervallen van de garantie Onderhoudswerkzaamheden aan de installatie alleen door vakpersoneel laten uitvoeren!

### Bij onderhoudswerkzaamheden:

- Ontstoffsapparaat/installatie/doseerder stopzetten.
- Persluchtvoorziening onderbreken.
- Machine/installatie beveiligen tegen onbevoegd inschakelen.



- Beschermende uitrusting dragen die past bij het gevarenpotentieel van het medium (bijv. oogbescherming, adembescherming, beschermende kleding).
- Onderhoudswerkzaamheden uitvoeren.
- Ontstoffsapparaat/installatie/doseerder weer in gebruik nemen.
- Ontstoffsapparaat/installatie/doseerder observeren.
- Wordt normale werking bereikt?

### 14.1 Inspectie- en onderhoudsschema

- Zie ook contractdocumentatie

Interval	Component	Werkzaamheden
Dagelijks	Vorraadreservoir	Vulpeil controleren
Wekelijks	Doseerder	Uitwendige visuele controle
	Perslucht-onderhoudseenheid	Visuele controle Waterafscheider legen
	Reservoir	Visuele controle, evt. bijvullen <sup>1</sup>
Maandelijks	Verbindingen	Aandraaien
Jaarlijks (of indien nodig)	Perslucht-verbindingen	Controleren
	Ventilatiefilter	Filterelement vervangen
Regelmatig	Filtermat in het deksel	Schoonmaken
		De noodzaak aan onderhoud is afhankelijk van de toepassing. Evt. bespreken met de fabrikant.

<sup>1</sup> Bij korte reinigingscycli vaker controleren.

## 15 Bijlage: Parameterlijst doseerder

[illegible]

## 16 Inbouwverklaring

In de zin van de EG-Machinerichtlijn.

EU-inkorporeringserklaring  
EU – Inbouwverklaring  
EU-försäkran för inbyggnad



Producenten  
De fabrikant  
Tillverkaren

Filtration Group GmbH  
Schleifbachweg 45  
D-74613 Öhringen  
Phone +49 7941 6466-0  
Fax +49 7941 6466-429

erklærer hermed, at følgende produkt  
verklært hierbij dat het volgende product  
intygar härmed att följande produkt

Produktbetegnelse:  
Productaanduiding:  
Produktbeteckning:  
Funktionsbeskrivelse:  
Beschrijving van de werking:  
Funktionsbeskrivning:

Doseringsenhed Z  
Doseerder Z  
Doseringsenhet Z  
Dosering af partikler  
Dosering van vaste stoffen  
Dosering av fasta partiklar

er i overensstemmelse med de i bilaget angivne grundlæggende krav i direktivet 2006/42/EU.  
in overeenstemming is met de in de bijlage vermelde fundamentele eisen van de richtlijn 2006/42/EU.  
uppfyller de grundläggande kraven i direktiv 2006/42/EU vilka anges i bilagan.

Delmaskinen må først sættes i drift, når det er konstateret, at den maskine, hvori delmaskinen skal inkorporeres, er i overensstemmelse med bestemmelserne i maskindirektivet 2006/42/EU.  
De niet-volttoede machine mag pas in bedrijf worden gesteld als is vastgesteld dat de machine waarin de niet-volttoede machine moet worden ingebouwd, in overeenstemming is met de bepalingen van de richtlijn 2006/42/EU betreffende machines.  
Den delvis fullbordade maskinen får inte tas i drift förrän den fullständiga maskinen som den delvis fullbordade maskinen ska byggas in i har förklarats överensstämma med bestämmelserna i direktiv 2006/42/EU om maskiner.

Følgende harmoniserede standarder er anvendt:

De volgende geharmoniseerde normen zijn toegepast:

DIN EN ISO 12100:2011-03, DIN EN ISO 4414:2011-04

Följande harmoniserade standarder har tillämpats:

Producenten forpligter sig til at stille den specifikke trykte dokumentation for den ufuldstændige maskine til rådighed for nationale myndigheder på anmodning. Den specifikke tekniske dokumentation for maskinen iht. bilag VII, del B er udarbejdet.  
De fabrikant verplicht zich de speciale documenten m.b.t. de niet-volttoede machine op verzoek schriftelijk te verstrekken aan nationale instanties. De tot de machine behorende speciale technische documenten volgens bijlage VII deel B zijn opgesteld.  
Tillverkaren åtar sig att vid begäran av nationella myndigheter skriftligt överlämna relevant information om den delvis fullbordade maskinen. Den relevanta tekniska informationen som hör till maskinen har sammanställts enligt avsnitt B i bilaga VII.

Ansvarlig for dokumentationen/afdeling:  
Documentatieverantwoordelijke/afdeling:  
Dokumentationsansvarig/avdelning

Filtration Group GmbH  
Schleifbachweg 45  
74613 Öhringen

Underskrevet af:  
Ondertekenaar:  
Undertecknad:

Wolfram Zuck  
Dipl.-Ing. (FH) Industrial Engineering  
Managing Director, Plant Manager Öhringen

Öhringen,

30.04.2019

Dato/Datum/Datum

Underskrift/Handtekening/Namnteckning

Bilag/Bijlage/Bilaga

3 sider/pagina's/sidor

Bilag til inkorporeringserklæringen i overensstemmelse med direktiv 2006/42/EU for støvudskilningsenheder  
 Bijlage bij de inbouwverklaring conform richtlijn 2006/42/EU voor ontstoffingsapparaten  
 Bilaga till försäkran för inbyggnad enligt direktiv 2006/42/EU för dammutsug  
 Beskrivelse af de væsentlige sikkerheds- og sundhedskrav (såfremt de er relevante) i overensstemmelse med 2006/42/EU, bilag 1, som finder anvendelse og er opfyldt.



Beschrijving van de fundamentele eisen m.b.t. veiligheid en bescherming van de gezondheid (voor zover van toepassing) conform 2006/42/EU, bijlage 1, die toegepast worden en nageleefd zijn.  
 Beskrivning av de grundläggande hälso- och säkerhetskrav (i tillämpliga fall) enligt 2006/42/EU, bilaga 1, som tillämpas och uppfylls.

Grundlæggende krav Fundamentele eis Grundläggande krav	Opfyldt Vervuld Uppfyllt
Principper for integrering af sikkerheden	ja
Principes voor de integratie van de veiligheid	ja
Principer för integration av säkerheten	ja
Materialer og produkter	ja
Materialen en producten	ja
Material och produkter	ja
Konstruktion af maskinen med henblik på håndtering	ja
Constructie van de machine met het oog op het gebruik	ja
Konstruktion av en maskin i syfte att underlätta hanteringen	ja
Styresystemer	nej
Besturingen en bedieningsorganen	nee
Styrsystem	nej
Risiko for stabilitetstab	ja
Risico op verlies van stabiliteit	ja
Risk för förlust av stabilitet	ja
Brudfare under anvendelse	ja
Breukrisico bij gebruik	ja
Risk för brott under drift	ja
Risici i forbindelse med genstandes fald og udslyngning	ja
Risico's door vallende of weggeslingerde voorwerpen	ja
Risker orsakade av fallande eller utkastade föremål	ja
Risici i forbindelse med overflader, kanter, hjørner	ja
Risico's door oppervlakken, randen en hoeken	ja
Risker i samband med ytor, kanter eller vinklar	ja
Risici i forbindelse med forskelle i driftsbetingelser	ja
Risico's door verandering van de gebruiksomstandigheden	ja
Risker i samband med variationer i funktionssätt	ja
Risici i forbindelse med bevægelige dele	ja
Risico's door bewegende delen	ja
Risker i samband med rörliga delar	ja
Valg af beskyttelse mod risici forårsaget af bevægelige dele	ja
Keuze van de veiligheidsinrichting tegen risico's door bewegende delen	ja
Val av skyddsåtgärd mot risker som orsakas av rörliga delar	ja
Risici i forbindelse med ukontrollerede bevægelser	ja
Risico op ongecontroleerde bewegingen	ja
Risk för okontrollerade rörelser	ja
Kendetegn ved afskærmninger og beskyttelsesudstyr	nej
Eisen aan veiligheidsinrichtingen	nee
Krav på egenskaper hos skydd och skyddsanordningar	nej
Elektrisk energi	ja
Elektrische energievoorziening	ja
Elektrisk matning	ja
Statisk elektricitet	ja
Statische elektriciteit	ja
Statisk elektricitet	ja

Anden energi end elektricitet	ja
Niet-elektrische energievoorziening	ja
Kraftförsörjning med annat än elektricitet	ja
Monteringsfejl	ja
Montagefouten	ja
Monteringsfel	ja
Ekstreme temperaturer	ja
Extreme temperaturen	ja
Extrema temperaturer	ja
Brand	ja
Brand	ja
Brand	ja
Ekspllosion	ja
Explosie	ja
Explosie	ja
Støj	ja
Lawaai	ja
Buller	ja
Vibrationer	ja
Trillingen	ja
Vibrationer	ja
Stråling	ja
Straling	ja
Strålning	ja
Ydre stråling	ja
Straling van buitenaf	ja
Yttre strålning	ja
Emission af farlige materialer og stoffer	ja
Emissie van gevaarlijke materialen en substanties	ja
Utsläpp av riskfyllda material och ämnen	ja
Risiko for at blive lukket inde i en maskine	nej
Risico op opgesloten raken in een machine	nee
Risk för att bli instängd i en maskin	nej
Risiko for at glide, snuble eller falde	nej
Risico op uitglijden, struikelen en vallen	nee
Risk för att halka, snubbla eller falla	nej
Lynnedslag	nej
Blikseminslag	nee
Blixtnedslag	nej
Vedligeholdelse af maskinen	nej
Onderhoud van de machine	nee
Underhåll av maskiner	nej
Adgangsveje til betjeningspladser og servicepladser for vedligeholdelse	nej
Toegang tot de bedieningsposten en de ingrijppunten voor het onderhoud	nee
Tillträde till arbetsstationer och serviceställen som används för underhåll	nej
Adskillelse af energikilderne	nej
Scheiding van de energiebronnen	nee
Frånkoppling av kraftkällor	nej
Indgreb fra operatørens side	ja
Ingrenen door het bedieningspersoneel	ja
Operatörsingripanden	ja
Rengøring af de indre dele	nej
Reiniging van interne machineonderdelen	nee
Rengöring av inre delar	nej
Oplysninger og advarsler på maskinen	ja
Informatie en waarschuwingen op de machine	ja
Information och varningar på maskinen	ja
Advarsel om resterende risici	ja
Waarschuwing voor resterende risico's	ja
Varning för kvarstående risker	ja
Mærkning af maskiner	nej
Markering van de machines	nee
Märkning av maskiner	nej

Brugsanvisning	ja
Gebruiksaanwijzing	ja
Bruksanvisning	ja
Fødevarer maskiner og maskiner til kosmetiske eller farmaceutiske produkter	nej
Machines voor voedingsmiddelen en machines voor cosmetische of farmaceutische producten	nee
Maskiner för bearbetning och hantering av livsmedel och maskiner avsedda för kosmetiska och hygieniska produkter eller läkemedel	nej
Håndholdte og/eller håndstyrede maskiner	ja
Met de hand vastgehouden en/of met de hand geleide draagbare machines	ja
Bärbara handhållna och/eller handstyrda maskiner	ja

## 17 Trefwoordenregister

### B

Beschermende uitrusting ..... 8, 9

### C

Concentraat ..... 8

Continu geluidsdrukkniveau ..... 6

Contractdocumentatie ..... 4

### D

Dauwpunt ..... 3

Dosering ..... 6

Drukverschil ..... 3

### F

Fabrikant ..... 2, 4

Filterelementen ..... 9

Filterhulpmiddel ..... 3

Filteroppervlakbelasting ..... 3

### G

Gevaar ..... 2

### K

Kleppen ..... 3

### L

Lekkage ..... 2

### M

Magneetklep ..... 6

Milieubescherming ..... 3

### P

Perslucht ..... 6, 7, 9

Persluchtvoorziening ..... 7

Probleemstof ..... 4

### R

Reiniging ..... 5

Reststofgehalte ..... 3

Rotatieluchtmondstuk ..... 7

Ruwgasruimte ..... 5

### V

Veiligheidsvoorschriften ..... 2

Ventilator ..... 9

Voorbesturing ..... 3

Vulpeilmelder ..... 8

### W

Waarschuwingen ..... 2

### Z

Zeewaardige verpakking ..... 6

**Zuigstraalmondstuk** ..... 3

**Zuivergasruimte** ..... 5



Filtration Group GmbH  
Schleifbachweg 45  
D-74613 Öhringen  
Phone +49 7941 6466-0  
Fax +49 7941 6466-429  
fm.de.sales@filtrationgroup.com  
www.fluid.filtrationgroup.com  
70558600.104.05/2019